

我國政治學系所期刊著作 學術表現之研究：1995-2001

黃紀

湯京平

吳重禮

中正大學政治學系
教授

中正大學政治學系
副教授

中正大學政治學系
副教授

摘要

本研究是由國科會社科中心委託，針對國內七個政治學系所及中研院兩個政治學相關單位，檢視其專任人員於過去七年（1995 至 2001）期刊論文的發表情形。結果顯示，台大政治學系發表篇數最多，整體而言最具學術影響力。但若將專任人數的因素納入考量之後，中研院歐美所法政組與中正大學政治學系的平均點數，分居研究機構與兼具教學任務機構的第一名，可謂國內較具研究生產力的單位。本研究亦分析各單位期刊論文發表的人員集中度與期刊集中度，以瞭解各單位的研究生產是否勞逸平均，以及發表論文的園地是否寬廣開闊。

關鍵詞：政治學系所，TSSCI 期刊，SSCI 期刊，研究生產力，吉尼集中係數

本研究承蒙國科會社科中心的經費補助（NSC 89-2419-H-001-001-B9010），特別感謝國科會社會科學研究中心管中閔與賴景昌兩位主任的支持，以及各相關單位主管與期刊主編的鼎力相助與適時提供寶貴的意見。作者亦感謝白芳綺與陳鴻章所督導的研究助理群不辭辛勞地達成工作要求。然而文中若有疏漏之處，責任概由作者負責。

©《台灣政治學刊》第六期，頁 53-85，2002 年 12 月出版。

壹、前言

隨著我國政治上的解嚴與開放，以往的禁忌轉眼成爲饒富趣味的研究題材；而我國民主轉型成功的實例，也吸引著國際學術社群的目光，成爲國內政治學者得以爭取一席之地的利基。此一外在政治環境改變已促成學術研究的限制大幅降低，而國科會人文處與政治學門近年所致力於的各項研究相關制度的建立與興革，也使研究資源的分配日趨公平，對研究成果的評鑑也更具公信力。凡此都直接促成政治學相關領域研究風氣的提升，再加上近年大量研究人才的投入，使得目前國內政治學之研究，臻至空前之榮景。這種學術蓬勃發展的現象，一方面反映在研究觸角之廣佈、主題更具創意、研究方法的多樣化以及嚴謹度的提升，另一方面更展現在出版量的顯著增加，發表的研究成果頗爲豐碩。值此學術起飛之際，建立客觀而細緻的評鑑指標，讓致力於學術耕耘者能得到公正的評價，並進而獲得足夠的資源挹注，形成良性循環，不啻是建立學術標準最重要的工作。

此類嘗試以客觀標準評鑑學術表現的努力，因有促進良性競爭的功能，以及作爲資源分配參考依據的政策意涵，因此在國外已行之有年。如美國的 National Research Council (1995) 將全國 98 個政治學系作一排序時，學術出版便是重要指標之一。有的評鑑則針對各單位在指標性期刊所發表的情形作一調查，如 Miller, Tien, and Peebler (1996) 統計各政治學系所的專任教師與學生在 *American Political Science Review* 所發表的次數，以及其成員著作被引用的次數，以作爲排序的依據；Ballard and Michell (1998) 挑選九個期刊作爲統計與評鑑的依據；而 McCormick and Rice (2001) 則以五種主要政治學期刊作爲衡量系所「研究生產力」(research productivity) 的依據。

國內政治學界這類的研究雖起步較晚，但也已默默地進行。例如，黃紀、朱雲漢、蕭全政、謝復生 (1999) 執行的「國內政治學專業期刊評比」計畫，將國內政治學期刊依照是否具有匿名審查機制等重要評判標準，區分爲三個等級，堪稱政治學界學術研究制度化努力的基礎建設之一。爲賡續以上提升整體學術品質的信念與努力，本計畫將研究標的從學術發表的媒介——「期刊」，轉變爲以學術發表的「機構」爲主要分析單位，觀察國內學術研究的活力，包括近年的發展趨勢、單位間的差異性、國際化程度，以及所發表的期刊與人員兩方面之集中程度等方面。

貳、研究方法及執行步驟

研究成果有許多發表與呈現的方式，並各有擅場，各學門之間，對於不同的發表工具也可能有不同程度的依賴。篇幅較大的「書籍」，可以將議題作較廣泛而周延的論述，因此在部分發表成果不易切割——如思想、文史等——的學門中，對於書籍有獨特的依賴。然而，對於強調「科學」的學門而言，定期出刊的學術期刊論文，雖有篇幅上的限制，但卻有異常珍貴的特點——時效性。因爲定期出刊，

頻率較高，加上同儕審查制度的落實，容易使學術創見或新的議題在學界傳播、迅速獲得回應，進而形成學術上的對話，所以在研究主題的切割並不特別困難的學門裡，期刊反而成爲主要的學術溝通工具。在諸如化學等研究主題具高度分殊效果、強調時效與學術累積性的學門中，長篇累牘的專書幾乎只具有教學（成爲教科書）的價值（Lineberry and Lineberry 1995, 484）。政治學門雖介於自然科學與人文學科之間，兼有社會科學與政治哲學等廣泛的次領域，但是一般而言，期刊論文的長度都不虞完整表達特定主題的主要論點；即使有許多較複雜的議題，也不難劃分爲若干不同次主題，以期刊論文的形式來發表研究成果。因此，期刊論文也早已成爲政治學門發表研究成果的主要方式（Lineberry and Lineberry 1995）。學術期刊在政治學界的重要性，可以從上述各類評鑑學術單位研究產能的報告皆以「期刊著作」爲測量的基準，獲得證明。

然而，不論以何種形式發表，是否有嚴謹的匿名審查機制，則是其作爲普遍學術表現指標的先決條件：未經過公平審查機制的出版品，雖不乏具學術地位的佳作，但可能因爲其它因素（如作爲教學工具或爲暢銷牟利）而背離學術目標，產生比較上的困難，必須以個案檢視，無法一體適用地進行統計分析。由於國內出版社普遍尚未針對書籍的出版，建立具公信力的匿名審查機制，而許多國內專業學術期刊在學界的努力下，審查機制已漸漸步入正軌，因此後者值得優先著手進行研究。

一、「期刊著作」的界定

國內外專業期刊爲數眾多，殊難一一探討其是否具有可信的匿名審查的機制，所幸在社會科學領域之中，有「社會科學引文索引」（Social Science Citation Index, 以下簡稱爲 SSCI）可爲依據。該索引定期審查各期刊的形式要件，收錄符合標準的專業期刊，並統計其影響指數。此間雖仍可能有遺珠之憾（如若干歐陸的、非以英文爲發表語言的期刊），但長久以來，SSCI 已累積相當的公信力，堪稱是公認最完整而適切的資料庫。因此，本研究首先以 SSCI 期刊爲範圍，統計國內學者的學術期刊出版量。此外，爲使學術在台灣紮根，國科會的社會科學研究中心近年來致力於「台灣社會科學引文索引」（Taiwan Social Science Citation Index, 以下簡稱爲 TSSCI）資料庫的建立，以適當考量「本土化」的研究成果。由於 TSSCI 期刊（TSSCI 期刊正式名單與觀察名單如附錄一所示）的收錄，亦經嚴格的審查，公信力普獲認同，當可作爲衡量研究表現具體而公允的指標，故本研究也針對國內學者在 TSSCI 期刊所發表的著作數量，進行統計分析。

本計畫所界定之期刊「著作」，限定在「期刊論文」（journal article）、「研究紀要」（research note），以及「文獻評議」（review essay）等類之完整學術論文，但不含括「書評」（book review）、「研究通訊」（research communication），或者時事評論，實由於同一期刊中，不同類別的論文可能因爲功能或作品的份量不同而審查標準不一，若一視同仁地併入計算，難謂公允。緣此，這次調查，僅限於 SSCI 與 TSSCI 期刊內的「論文」、「研究紀要」以及「文獻評議」。

二、研究對象的界定

目前國內政治學相關教學及研究單位數量龐大，合計約略有 70 個（參見台灣政治學會網站，<http://www.sinica.edu.tw/~tpsawww/>）。然而，不同單位的屬性往往相去甚遠，未必都適合相互比較，且囿於經費與時間等方面的客觀條件限制，因此本計畫將研究對象界定於性質最接近的單位。此乃由於政治學門期刊論文尚無現成之資料庫可進行有系統的搜尋，本計畫必須動用密集的人力，逐人、逐校、逐項搜尋比對，若涵蓋的單位過廣，恐曠日廢時。因此，本計畫僅針對七個以「政治學」為名的系所（依筆畫順序為中山大學政治學研究所、中正大學政治學系、文化大學政治學系、台灣大學政治學系、東吳大學政治學系、東海大學政治學系、政治大學政治學系等），以及兩個性質相近的研究單位（中央研究院中山人文社會科學研究所政治組、中央研究院歐美研究所法政組）之專任教師及研究人員，進行期刊著作數量的統計。此間單位人員以專職者為限，合聘者則併入本薪單位計算之，至於借調者在借調期間，不納入其原單位計算。

三、時間範圍的界定

一方面由於以往國內政治學期刊匿名審查制度較不普遍，不宜納入本研究之內；另一方面由於政治學門尚無經濟學門所運用之 EconLit 系統或心理學門之 PsycInfo 資料庫系統，因此本計畫人力耗費甚鉅。¹為了在有限的人力、物力之下，仍能觀察夠長的時間點以瞭解各單位的發展趨勢，本計畫將統計的時間範圍，設定在 1995 年起至 2001 年為止，共計為七年。²

四、計算方法

關於衡量研究成果的實施步驟與規則，分述如下：

1. 論文發表數量的點數：SSCI 與 TSSCI 的期刊論文每篇以 1 點計算。若一篇 SSCI 與 TSSCI 著作的合著者均屬同一單位，則該篇以 1 點計算；倘若合著者屬於不同單位，則該篇以 1 點除以合著人數計算之，依此類推。SSCI 與 TSSCI 期刊著作之統計結果，將採兩者分年並列、並於最後予以加總的方式呈現。

2. 各單位專職人員點數計算以每「月」為單位，最後再換算成「年」的單位。舉例而言，中正政治學系在 1996 年整年當中，曾有七位專任教師。其中五位全年未曾異動，故以 5 乘以 12 得 60 點，姑且以「人月」為其計量單位（denomination）。而七人當中有一位於 7 月離職，而 8 月起另有一位新聘教師接替，故兩者合計另得 12 個「人月」。依此方式計算，中正政治學系於 1996 年共計有 72 個「人月」。若進一步將此數字除以 12 個月，可換算成 6 個「人年」——意即，中正政治學系於 1996 年，等同有 6 員專任教師。³

3. 單位平均發表數量之統計方法：經過上述的換算，首先將單位的「篇數」

¹ 本計畫動用密集人力，透過 SSCI 光碟系統，以作者之英文姓名與專任學校、機構名稱進行交叉搜尋，再以人工方式比對確認。至於 TSSCI 中文期刊部分，因為社科中心資料庫尚在建置之中，故本計畫亦以密集的人力，針對上述九單位各年度之專任教師及研究人員，進行期刊出版目錄建檔與比對的工作。

² 本文在執筆期間（2002 年 5 月），*Issues & Studies* 2001 年之 11-12 月號尚未出刊，故未能計入。

³ 台大政治學系葛永光教授乃政治學系與國家發展研究所合聘，因支薪單位仍為台大，然而不全屬於政治學系，故在「人月」（「人年」）或點數的計算上，均減半計入。

轉換成「點數」，作為分子，再將單位成員數換算成「人月」乃至於「人年」，作為分母。最後，再將各單位的「點數」除以「人年」，即成為該單位每人每年的平均發表數量。

關於前述研究主旨、執行步驟與計算方式等相關細節的說明，以及所蒐集的各單位詳細出版資料，曾於 2001 年 10 月 13 日假國科會社科中心（位於中研院經濟研究所）舉辦說明會，⁴ 除蒙社科中心賴景昌主任全程參與及指導之外，亦蒙中研院歐美所、中山、中正、台大、東吳、東海等單位之主管或代表與會，廣泛交換意見，並於會中將後各單位的出版及人事資訊發給各與會代表，請其攜回核對後表示意見。為求周延，會後亦將資料寄給未能與會的單位（含中研院社科所、⁵政大、文化等），並以電話確認收悉。截至統計工作進行之前，各單位皆已以書面或電話確認資料無誤或提出修正意見，並由計畫主持人提出答覆說明（本研究執行之時程表，詳見附錄二）。

參、各單位在 TSSCI 與 SSCI 期刊發表情形分析

一、於 TSSCI 期刊發表情形

國內政治學者的研究成果，主要仍以中文發表在國內的期刊居多。在投入發表的學者日漸增加、稿源較為充足的情形下，許多國內的期刊已發展出較完備的匿名審稿制度，在品質方面已有顯著的提升，而獲得國科會社科中心的採認，成為 TSSCI 期刊。根據表一，自 1995 年至 2001 年止，九個單位的所屬成員總共在 TSSCI 期刊發表了 369 篇論文。其中 110 篇由台大政治學系所囊括，比例接近總數的三成，成績相當可觀。其次是中研院歐美所法政組，共發表 69 篇。名列第三的是東吳大學政治學系，也有 61 篇之多，以私立學校之有限資源而有此佳績，表現格外引人注目。此外，中正大學政治學系有 43 篇，名列第四；中研院社科所政治組 37 篇，以及政治大學政治學系 35 篇，名列第五和第六。（見下頁表一）

以上論文篇數的統計，固然能呈現國內政治學界各單位的整體研究成果發表情形，並在 TSSCI 資料庫建構完成且提供「影響指標」(impact factor) 測量之前，可粗略地作為估計該單位整體學術影響力的依據。然而此一統計數據有齊頭式平等之慮，忽略了各單位先天條件上的差異，無法測量出各單位在期刊論文方面真正的「生產力」與發展潛力。各單位之間，除了是否有教學任務抑或純作學術研究之差異外，影響其整體研究成果最重要的因素，莫過於所配置員額的多寡。例如，台大政治學系成立於 1947 年，歷史悠久，員額龐大，專任師資可達 28 人之多，而兼任師資亦有 20 人，比其它近年新設且只有研究所（如中山政治學研究所，以及 1998 年以前的中正政治學研究所）

⁴ 為求詳盡以減少可能產生的爭議，說明會中發出的檢核資料，已蒐集至 2001 年 6 月為止所有可得的出版資訊。

⁵ 因賴景昌主任任職於中研院社科所，亦可視為該單位之代表。

表一 1995年至2001年九校於TSSCI及SSCI期刊發表著作篇點數統計表

單位 (成立時間)	統計資料	人年	TSSCI			SSCI			TSSCI+SSCI 總計		
			篇數	點數	總點數/ 人年	篇數	點數	總點數/ 人年	篇數	點數	總點數/ 人年
中山大學政治所(所 1993)		30.833	4	3.833	0.124	6	4.000	0.130	10	7.833	0.254
中正大學政治 (所 1993; 系 1998)		53.333	43	34.000	0.638	9	5.500	0.103	52	39.500	0.741
中研院社科所 政治組(1981)		70.417	37	36.000	0.511	4	3.000	0.043	41	39.000	0.554
中研院歐美所 法政組(1972)		84.250	69	69.000	0.819	11	10.500	0.125	80	79.500	0.944
文化大學政治系 (1964)		98.583	1	1.000	0.010	0	0.000	0.000	1	1.000	0.010
台灣大學政治系 (1947)		188.830	110	100.333	0.531	25	21.166	0.112	135	121.499	0.643
東吳大學政治系 (1961)		145.880	61	58.500	0.401	2	1.500	0.010	63	60.000	0.411
東海大學政治系 (1955)		76.500	9	8.500	0.111	1	1.000	0.013	10	9.500	0.124
政治大學政治系 (1954)		122.580	35	32.833	0.268	16	11.166	0.091	51	43.999	0.359
總計		871.206	369	343.999	0.395*	74	57.832	0.066*	443	401.831	0.461*

*總點數除以總人年

的小編制單位，專任的員額高出五、六倍之多。⁶將大小不一的單位作總量上的比較，將嚴重低估小單位的真正研究發表活力與實際學術貢獻。

如前所述，為能將專任人員多寡的因素納入考量，精確地統計出各單位的實際生產力，本研究採取「每人年平均點數」為比較之單位，其計算分兩步驟：首先，將「篇數」換算成「點數」；其次，將「點數」除以單位專任人員數（在此以精確的「人月」再換算成「人年」的方式呈現），來確保計算的精確與公平。⁷統計結果顯示（詳見表一），中研院歐美所的法政組以較少的員額，卻能發表較多數量的論文，每人每年平均獲得 0.819 點，拔得頭籌。其次是中正政治學系的 0.638 點，在所有兼負教學任務的單位中表現最為突出。台大政治學系也獲得 0.531 點，

⁶ 若依照新學校聘四位兼任師資必須少聘一位專任師資的換算標準來看，歷史悠久的學校如台大者最高可能有 33 位專任師資，將高出中山等新校的五個師資員額六倍有餘。

⁷ 在此所謂專任人員，僅限於編制內的專任教師或研究人員，而不包括兼任教師、職員或專任助理，而後三者雖都可能減輕專任教師的行政與教學工作負荷，而導致較高的研究生產力，但為能簡化計算流程，使本研究更清晰而易於檢證，故將此部分之影響忽略不計。

緊追其後。中研院社科所以 0.511 平均點數名列第四。而東吳政治學系的表現也相當不錯，平均有 0.401 點，為私立學校中的佼佼者。以上各單位的每人每年平均點數都高於九個單位的全體平均點數（0.395 點）。

二、於 SSCI 期刊發表情形

雖然國內政治學者比較常在國內期刊發表研究成果，但過去數年之中，也不乏有心的學者，努力將觸角伸向國際學術社群，以外文在國際期刊發表其研究成果，冀增加與國際學術界的互動，一方面展示國人的研究能力與學術水平，增加我國在國際學術社群的曝光率，另一方面也透過這樣的交流而能對於重要議題與理論的發展有所貢獻。為呈現這類成就，本研究也以 SSCI 期刊為範圍，統計國內學者在這類期刊的發表情形。結果顯示（請詳見表二之一），在 1995 年到 2001 年期間，國內學者總共在 SSCI 期刊中發表 74 篇論文，其中台大政治學系以 25 篇之多，佔總數約三分之一，再度掄魁。政大政治學系以 16 篇之多次之，表現也相當突出。中研院歐美所法政組則以 11 篇名列第三，中正政治學系以 9 篇緊追其後。以上各單位發表的篇數都高於九個單位的平均篇數 8 篇。

然而，若同樣將員額多寡的因素考慮進去，各單位表現的排列順序則有一番相當不同的風貌。中山政治學研究所以每人每年平均 0.130 點最高，最值得注意。中研院歐美所法政組以 0.125 次之。台大政治學系獲得 0.112 點，中正政治學系平均 0.103 點，政大政治學系則為 0.091 點，分別名列第三、第四、第五。以上各單位都高於九個單位的整體平均數 0.066 點。

在所有的 SSCI 期刊中，唯一在國內出版的是 *Issues & Studies*。能名列 SSCI 期刊，表示品質受到肯定，係國人的驕傲，主辦單位的努力亦非常值得推崇，對於增加國內學者在國際學術社群的影響力，該期刊功不可沒。唯發表在該期刊的論文多為與國內事務及兩岸關係有關的主題，對於國內學者發表較為有利，而事實上發表人也以國內的學者居多。⁸ 故嚴格而言，以其作為國際化的指標之一固然名正而言順，但若目的是測量各單位在國際學術社群的競爭力，則該刊似又過於舉足輕重。因此，本研究亦試將刊登於該期刊之篇數暫時扣除，以便集中觀察國內政治學者在國外出版之 SSCI 期刊發表的情形。結果如表二之二顯示，本研究含括的期間內，國內學者總共在國外 SSCI 期刊發表 44 篇論文，其中以台大政治學系囊括 17 篇為數最多，中正政治學系以 8 篇次之，政大政治學系以及中研院歐美所法政組各有 7 篇名列緊隨其後。若將單位員額的因素納入考量，則中正政治學系以平均每人每年 0.084 點獨占鰲頭，其次為中研院歐美所法政組的 0.077 點，以及台大政治學系的 0.070 點，同屬國內政治學界比較具國際競爭力的單位。

⁸ 根據統計，該期刊於 1995 年至 2001 年（10 月）之間，406 位作者中，服務於國內的約有 159 位，約為 39.17%，比例頗高；若將服務於國外之華裔學者計入，則比例更高。

表二之一 各單位於 SSCI 發表篇點數統計表(含 *Issues & Studies*)

統計 單位	SSCI 總篇數	SSCI 總點數	人 年	SSCI 總點數/人年
中山大學 政治所	6	4.000	30.833	0.130
中正大學 政治系	9	5.500	53.333	0.103
中研院社科所政治組	4	3.000	70.417	0.043
中研院歐美所法政組	11	10.500	84.250	0.125
文化大學 政治系	0	0.000	98.583	0.000
台灣大學 政治系	25	21.166	188.830	0.112
東吳大學 政治系	2	1.500	145.880	0.010
東海大學 政治系	1	1.000	76.500	0.013
政治大學 政治系	16	11.166	122.580	0.091
總計	74	57.832	871.206	0.066 *

*總點數除以總人年

表二之二 各單位於 SSCI 發表篇點數統計表(不含 *Issues & Studies*)

單位 \ 統計	SSCI 總篇數	SSCI 總點數	人 年	SSCI 總點數/人年
中山大學 政治所	2	1.000	30.833	0.032
中正大學 政治系	8	4.500	53.333	0.084
中研院社科所政治組	2	1.000	70.417	0.014
中研院歐美所法政組	7	6.500	84.250	0.077
文化大學 政治系	0	0.000	98.583	0.000
台灣大學 政治系	17	13.166	188.830	0.070
東吳大學 政治系	1	0.500	145.880	0.003
東海大學 政治系	0	0.000	76.500	0.000
政治大學 政治系	7	3.666	122.580	0.030
總 計	42	29.330	871.206	0.034 *

*總點數除以總人年

三、綜合學術表現評析

不論是專注於國內政治現象的研究，致力於學術紮根的工作，或者筆路藍縷地在國際學術界開疆闢土，提昇我國在國際政治學界的學術地位，都各有重要的貢獻，不可偏廢。因此，本研究將各單位在 TSSCI 期刊與 SSCI 期刊發表論文的數量，合併統計，作為評判各單位學術期刊發表現狀的綜合指標。根據表一所顯示，在 1995 年到 2001 年的七年期間內，九個單位總共發表了 443 篇 SSCI 或 TSSCI 期刊的論文。就篇數而言，以台大政治學系最多，共有 135 篇，佔總數的 30.48%，其整體學術活力在國內各受評單位間掄魁。中研院歐美所法政組則以 80 篇居次。東吳政治學系以 63 篇的總篇數名列第三。中正政治學系有 52 篇，政大政治學系有 51 篇，

中研院社科所政治組 41 篇。

期刊論文總篇數的多寡往往與單位成員的人數有顯著相關。總體而言，歷史較為悠久、員額較多的單位，其論文總篇數亦較多。反觀，若干資歷較新的教學單位，不但受限於員額編制規模，同時授課的份量往往也更重，而常擠壓其成員致力於學術研究的時間。再者，研究資源與條件也往往不如資深而有名的單位優渥。⁹ 因此，在衡量各單位學術表現時，應適當考量其歷史久暫與員額多寡。

歷史久暫的因素較難以量化的方式獲得適當的考量，但員額的多寡，卻不難以客觀的方式納入計算。若把篇數換算成點數，並以「人年」除之，以將各單位的員額因素納入考量，則可發現，全職研究的中研院歐美所法政組以平均每人每年 0.944 點居冠，可謂國內政治學界在期刊方面發表能力最高的單位。年輕的中正政治學系以及久享盛譽的台大政治學系，分別為 0.741 點以及 0.643 點，在所有兼具教學任務的七個單位中表現最佳。另一全職的研究單位—中研院社科所政治組，則獲得 0.554 點；緊接著為東吳政治學系的 0.411 點，以及政大政治學系的 0.359 點。

四、發展趨勢分析

前述為近七年來國內政治學相關系所的整體資訊。但七年的時間並不算短，若僅觀察累計的結果，可能忽略了在這段期間之中的演變趨勢，因此本節將各單位的「每人年平均點數」按年呈現，以分析其期刊論文生產力之穩定程度與變遷趨勢。

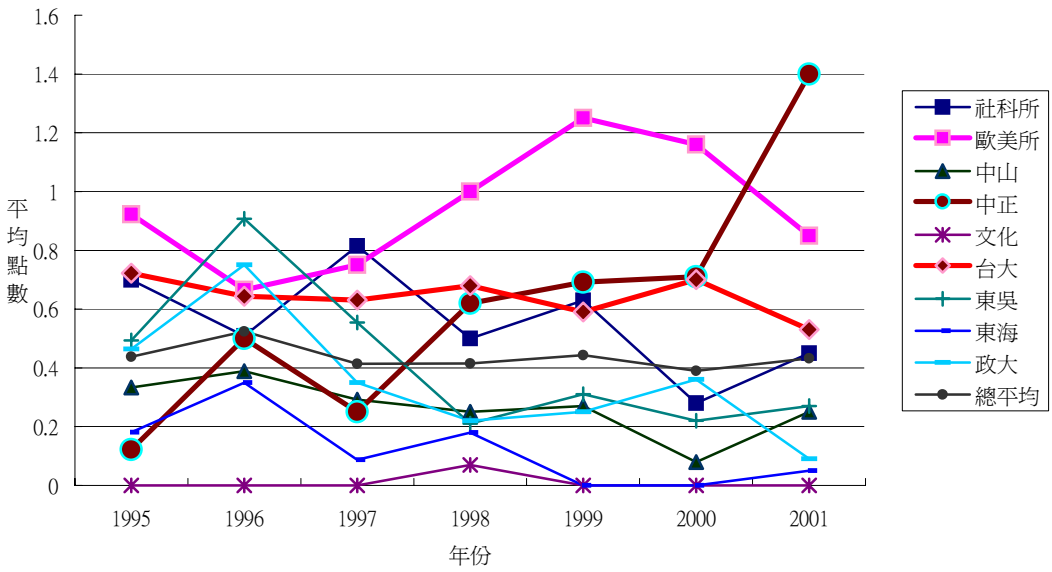
如表三及圖一所示，各單位在這七年中期刊論文生產力的演變趨勢確實有相當大的差異。首先，呈現大幅成長的單位是中研院歐美所與中正政治學系。其中，中研院歐美所法政組自 1996 年至 1999 年生產力快速成長，於 1999 年達到其平均生產力的高峰—平均每人年 1.250 點。中正政治所在 1998 年大學部成立之前，表現並不理想，其中尤以 1995 年為其生產力的低潮，居九個單位之倒數第二；但自 1998 年創系之後，學術活

表三 各單位「每人年平均點數」之發表趨勢表

統計資料 單位 (成立時間)	1995 年		1996 年		1997 年
	發表 點數	平均 點數	發表 點數	平均 點數	
中山大學政治系 (所 1993)	1,000	3,000 0.333	1,333	3,420 0.390	1,000
中正大學政治系 (所 1993；系 1998)	0,500	4,080 0.123	3,000	6,000 0.500	1,500
中研院社科所 政治組 (1981)	6,000	8,580 0.699	4,500	8,830 0.510	8,500
中研院歐美所 法政組 (1972)	10,000	10,830 0.923	8,000	12,000 0.667	9,000
文化大學政治系 (1964)	0,000	14,000 0.000	0,000	14,580 0.000	0,000
台灣大學政治系 (1947)	21,000	29,080 0.722	16,330	25,330 0.645	16,000
文化大學政治系 (1961)	9,000	18,250 0.493	18,000	19,830 0.908	11,000
東海大學政治系 (1955)	2,000	11,000 0.182	4,000	11,420 0.350	1,000
政治大學政治系 (1954)	8,830	19,000 0.465	13,500	18,000 0.750	6,300
總計	58,333	117,800 3.941	68,663	119,410 4.719	54,300

⁹ 此處所指的資源與條件，一方面包括有形的、各類研究經費或博士生等人力資源，另一方面也包括無形的、如校友、社會關係等人脈對於研究便利性的影響。

		1998年		1999年		2000年		2001年		
人年	平均 點數	發表 人年	平均 點數	發表 人年	平均 點數	發表 人年	平均 點數	發表 人年	平均 點數	
3,420	0.292	1,000	4,000	1,500	5,420	0.277	0.500	6,000	0.083	
6,000	0.250	3,000	4,830	6,620	8,670	0.692	8,000	11,250	0.711	
10,420	0.816	5,500	11,000	5,000	7,000	11,000	0.636	3,000	10,580	0.284
12,000	0.750	12,000	12,000	1,000	15,000	12,000	1.250	14,500	12,420	1.167
14,580	0.000	1,000	14,000	0.070	0.000	14,420	0.000	0.000	14,170	0.000
25,330	0.632	18,500	26,920	0.687	16,000	26,920	0.594	19,500	27,500	0.709
19,830	0.555	4,500	21,170	0.213	7,000	22,420	0.312	5,000	22,630	0.221
11,420	0.088	2,000	11,000	0.182	0.000	11,000	0.000	0.000	10,580	0.000
18,000	0.350	3,830	17,170	0.223	4,000	16,000	0.250	6,000	16,420	0.365
121,000	3.732	51,330	122,090	3.747	56,500	127,850	4.012	56,500	131,550	3.541



力顯著的成長，其出版狀況在 1999 年及 2000 年已與久享盛名之台大政治學系旗鼓相當，至 2001 年更躍居九個單位之首，以平均每人年 1.400 點突破了中研院歐美所於 1999 年的紀錄（1.250 點）。另外有些單位則相當穩定地保持一定的水準，台大政治學系可為代表。自 1995 年以來，台大政治學系一直保持其高於九個單位平均點數的優異表現，此間雖然稍有波動，但變動幅度不大。此外，中山政治學研究所除了在 2000 年略微降低之外，表現也相當平穩。

肆、各單位的「成員發表集中度」分析

上述各單位學術生產力發展趨勢上的差異，可能受到許多因素的影響，除研究風氣與研究環境的改善或弱化，以及單位內是否有鼓勵學術發表的制度性誘因之外，一個最直接影響其學術表現的因素可能是單位內成員的變動。學術單位常有研究工作勞逸不均的情形，亦即部份成員特別活躍，而若干成員則較為沈寂。此現象愈是明顯，可能愈不利於該單位的長遠發展；因為，一旦若干較為積極的成員因故離職，或者降低其學術表現，則該單位的整體表現將受到顯著的衝擊。因此，本研究以「吉尼集中係數」（Gini's coefficient of concentration），測量各單位的期刊論文發表集中於少數成員的程度，可視為該單位的「脆弱指數」

（vulnerability index）。吉尼集中係數的值介於 0 與 1 之間，0 代表完全平均之分佈（即該單位每位專任人員均出版相同比例之點數），而 1.0 則代表完全集中之分佈（即該單位所有之期刊論文點數均由一人所包辦），故其解讀為：越接近 0 則分佈越平均，越接近 1.0 則越集中（不平均）（Stuart and Ord 1987, 60-62; Bartholomew 1996, 58-65）。

如表四之統計結果顯示，九個單位合計的成員出版集中度為 0.605。在這九個單位中，除文化政治學系因僅有 1 篇期刊論文，以致於集中度達 1.0 之外，東海政治學系集中度 0.773 亦甚高。台大政治學系的 0.619 居第三，顯示該單位令人矚目的學術表現，較為仰賴少數研究活力特強的成員加以支撐。此外，政大政治學系也呈現略微偏高的集中指數，達 0.560。東吳政治學系（0.457）、中山政治學研究所（0.457）與中正政治學系（0.407）居中。而中研院兩個研究單位（社科所政治組與歐美所法政組分別為 0.341 與 0.322），同屬於集中係數較低的單位，顯示這些單位研究成果在成員間的分佈較為平均。

若觀察逐年集中度變化情形，可發現除了少數單位起伏較大之外，大多單位都維持相當平穩的發展趨勢。相較而言，中正政治系略呈下降的趨勢，可能與 1998 年設系之後新進教師表現平穩有關。

表四 各單位歷年成員發表集中度 Gini 係數統計表

單位 \ 年份	1995	1996	1997	1998	1999	2000	2001	七年合計
中山大學政治所	1.000	0.674	1.000	1.000	0.692	1.000	0.722	0.457
中正大學政治系	1.000	0.611	0.722	0.816	0.627	0.694	0.485	0.407
中研院 社科所 政治組	0.503	0.660	0.497	0.711	0.520	0.717	0.544	0.341
中研院 歐美所 法政組	0.502	0.688	0.509	0.593	0.703	0.559	0.540	0.322
文化大學政治系	NA	NA	NA	1.000	NA	NA	NA	1.000
臺灣大學政治系	0.760	0.690	0.798	0.670	0.683	0.686	0.817	0.619
東吳大學政治系	0.604	0.587	0.681	0.785	0.688	0.779	0.736	0.457
東海大學政治系	0.818	0.864	1.000	0.818	NA	NA	1.000	0.773
政治大學政治系	0.734	0.620	0.825	0.871	0.765	0.817	0.902	0.560

註 1：若無人發表期刊著作，則無集中度可言，故不計算 Gini 集中係數，而以 NA 標示之。

註 2：若僅一人發表期刊著作，則期刊著作均集中於該人，故 Gini 集中係數為其最大值 1.0。

註 3：各單位七年合計之人員發表集中度 Gini 係數（如表格最後一欄所示），非取各年係數之平均值，而是將七年內所有資料合併計算所得。

註 4：以上九個單位七年合計之人員發表集中度 Gini 係數為 0.605。

伍、各單位的「期刊集中度」分析

以上統計分析雖力求公允，企圖控制可能造成系統偏差的因素，但仍有一個變數尚未能妥善地處理，若未適當地考量，恐有影響評估結果之公正一亦即，特定單位主編某一 TSSCI 期刊是否影響其論文出版的總量。在政治學門中的主要 TSSCI 期刊，部分是由受評單位主編，譬如台大政治學系主編的《政治科學論叢》，以及東吳政治學系主編的《東吳政治學報》等。此外，中研院歐美所主編的《歐美研究》，以及中研院社科所主編的《人文及社會科學集刊》，雖未必由法政或政治組同仁主編，但仍值得注意。¹⁰ 為探求這類隱性因素的影響，可從該

¹⁰ 《選舉研究》、《中國大陸研究》，以及《問題與研究》等 TSSCI 期刊為政大選舉研究中心或者國際關係研究中心的刊物，而非由政大政治學系主編，這種情形應與中研院兩個相關單位的狀況較為類似。

期刊的內稿比例進行瞭解。基本上，內稿比例越高，似乎越能顯示該刊物對其單位出版表現的助益。但是，這類統計資料無法顯示該單位的成員能否也在其他期刊發表論文。因此，更適切的測量方式是統計每個單位的「期刊集中度」（亦以前述之「吉尼集中係數」加以測量）；假若某些單位的成員經常以某特定期刊作為其發表的園地，亦即其論文發表集中在特定期刊——在此往往是指單位自己主編的期刊，將使其集中度偏高。如此，其成員是否能在其他匿名審查的期刊發表，則似仍有疑慮，顯示其競爭力乃至於整體期刊著作表現可能被高估。

統計結果顯示(請參考表五)，東吳政治學系與台大政治學系兩個主編 TSSCI 期刊的單位，吉尼集中係數分別為 0.792 以及 0.729，明顯高過於其他單位，此似乎意味著台大政治學系與東吳政治學系的學術發表，有集中在特定期刊的情形。其中，東吳政治學系除 2001 年外，近年呈現下降的趨勢，而台大政治學系則仍維持相當的穩定。歐美所法政組、政大政治學系及中正政治學系的吉尼集中係數分別為 0.569、0.544 與 0.508，屬於第二層級。第三層級則為中研院社科所政治組與中山政治學研究所，其吉尼集中係數分別為 0.485 及 0.468。此一結果大致符合上述的推論，亦即是否主編期刊對於該單位成員的出版成果，確實有重要的影響，值得深入探究。質言之，台大政治學系與東吳政治學系的學術期刊發表成績，或許與其成員能有系上主編的期刊作為發表園地有所關連。而一個單位若未主編 TSSCI 期刊，但單位成員平均發表成果仍維持一定水準，則更值得予以肯定。

表五 各單位歷年期刊集中度 Gini 係數統計表

單位 \ 年份	1995	1996	1997	1998	1999	2000	2001	七年合計
中山大學政治所	NA	0.500	NA	NA	0.333	NA	NA	0.468
中正大學政治系	NA	0.333	0.333	0.000	0.214	0.321	0.314	0.508
中研院社科所政治組	0.167	0.111	0.271	0.333	0.333	0.333	0.333	0.485
中研院歐美所法政組	0.300	0.250	0.333	0.433	0.371	0.228	0.600	0.569
文化大學政治系	NA	NA	NA	NA	NA	NA	NA	NA
台灣大學政治系	0.487	0.463	0.500	0.526	0.667	0.518	0.576	0.729
東吳大學政治系	0.778	0.639	0.714	0.778	0.571	0.400	0.667	0.792
東海大學政治系	0.000	0.250	NA	0.000	NA	NA	NA	0.302
政治大學政治系	0.359	0.348	0.526	0.435	0.250	0.167	NA	0.544

註 1：期刊著作未達兩篇以上（含）者，不計算 Gini 集中係數，故以 NA 表示之。

註 2：各單位七年合計之期刊集中度 Gini 係數（如表格最後一欄所示），非取各年係數之平均值，而是將七年內所有資料合併計算所得。

陸、結論—政策意涵與研究限制

一、重要調查結果摘錄

值此政治學研究蓬勃發展、公私立學術研究單位如雨後春筍般成立之際，如要爭取更多的資源，並有效地分配有限資源，以創造更高的學術成就，提供更多的學術公共財貨，無不需要對於該領域的整體狀況有公平客觀的評估與認識，以作為各項決策參考與佐證的依據。本研究統計 1995 年至 2001 年期間，國內九個政治學系所—包括七個以政治學為名的系所，以及中研院兩個包含政治學領域的單位—在 SSCI 與 TSSCI 期刊發表的情形，以作為衡量各單位學術表現的重要指標。

研究結果顯示，過去七年之間，國內九個政治學系所總共發表 443 篇 SSCI 或 TSSCI 期刊論文，平均每人每年發表 0.461 點。在整體的影響力方面，可以所發表的總篇數來觀察，此間台大政治學系以 135 篇的成績成果最為豐碩，不愧是國內政治學界的研究重鎮。然而，將單位專任人數的因素納入考量之後，則以中研院歐美所法政組以 0.944 點堪稱最具研究生產力的單位。然而，這些統計結果並未將「是否為專職研究機構」以及「是否主編 TSSCI 期刊」的影響納入考量。除了「專職研究機構」無教學壓力，而且擁有更豐富的圖書設備等資源之外，本研究亦顯示，主編 TSSCI 期刊的單位，其成員似乎較易將該期刊作為主要的發表管道。綜合這些因素而進一步觀察，中正政治學系並未主編 TSSCI 期刊，同時為非專職研究機構，而能有平均 0.741 點僅次於中研院歐美所法政組的成果，格外令人矚目。

在國際化方面，九個單位總共發表 74 篇 SSCI 期刊論文，平均每人每年 0.066 點。台大政治學系仍是在 SSCI 期刊發表數量最多的單位，共計 25 篇，整體而言，對於國際學術社群影響最大。但就平均點數而言，實以中山政治學研究所（0.130 點）與中研院歐美所法政組（0.125 點）在這方面的生產力最高。假若暫不考量在國內出版的國際期刊 *Issues & Studies*，則可發現中正政治學系平均每人每年在國外出版的 SSCI 期刊數量最大（0.084 點），是國內政治學界較具國際競爭力的單位之一。

二、研究限制

囿於有限的資源與時間，本研究仍有相當的侷限。首先，本研究只挑選國內以政治學為名的單位，但近年與政治學相關的科系，諸如公共政策或行政管理、國際關係（外交）、三民主義（國家發展）研究、政治經濟、政治法律、公共事務等系所增生迅速，而各研究單位舉凡政治大學的選舉研究中心與國際關係研究中心等重要性也日益增加。為能提供更完整的訊息，日後實有必要將研究範圍擴大到其他政治相關的教學與研究單位。

其次，本研究雖呈現了各單位近七年來在期刊論文方面的學術表現、研究人力配置狀況、學術勞逸分配情形、發表刊物的集中程度、國際化程度、以及發展趨勢等學術活動的特性，但限於經費與時間，未能據此進一步詳盡分析哪些因素可能造成各單位學術生產力上的差異、以及其攀升或滑落的發展趨勢。然而，最有能力賡續此一研究者，莫過於熟悉各自內部狀況的各單位主管。因此，各單位若有意願，可自行依照本計畫說明會中所發的詳細出版資訊，分析單位的優勢與弱點，俾利完成各單位自己的學術研究發展白皮書，作為改善研究能力、提昇學術影響力的規劃依據。

三、政策意涵

為使有限的學術資源作最有效的運用，似乎應儘量將資源交給最有生產力的單位或個人。學術表現水準高者，一方面較能確定其已具備研究發表的能力，已建立起穩定學術研究運作的機制，並且已獲得持續運作的動能。另一方面，為維

持其學術聲譽，學術表現水準高者往往成就動機更高，因此在運用學術資源時將會比較執著。然而，以往因為缺乏學術表現的具體統計資料，在資源分配的決策上（如挑選重點研究型大學時），往往引用與能否有效運用資源並無直接相關的數據資料（譬如，「正教授的比例」與「是否有博士班」等）。這種情形造成歷史久、員額多者能持續獲得更大的利益，而新設立、員額少者雖有一展抱負的雄心，甚至已以有限的資源創造非常可觀的成就，卻因為缺乏公平客觀的評量，使其長期處於弱勢的地位。本研究計畫旨在對於國內政治學各單位學術表現進行較精確的評量與公平的評價，並提供決策者衡量各單位成就表現的明確指標，作為日後分配學術資源的主要依據之一。

最後，此類研究將提供國內政治學各單位間觀摩學習、良性競爭的機會，進而能達到提昇整體學術水準的目的。由於此類研究具公益性質，且需要非常高的公信力，故由國科會社科中心委託調查，實為最理想的方式。從這次調查結果觀察，不難發現七年內許多單位都經歷不小的變化。為能及時掌握各單位的表現良窳以及發展趨勢，建議國科會日後宜賡續並擴大辦理，定期進行此類研究。

參考文獻

- 于若蓉、管中閔、賴景昌（2002），「『台灣社會科引文索引』資料庫收錄期刊更動」，《人文與社會科學簡訊》，4（2），34-36。
- 黃紀、朱雲漢、蕭全政、謝復生（1999），「國內政治學專業期刊評比」，《科學發展月刊》，27（6），621-626。
- 管中閔、于若蓉（2000），「『臺灣社會科學引文索引』資料庫的建置概況」（查詢網址為 <http://ssrc.kelson.com/ssrc-home/doc3-1/0213.doc>）。
- 管中閔、于若蓉（2001），「『臺灣社會科學引文索引』資料庫收錄期刊的調整」（查詢網址為 <http://ssrc.kelson.com/ssrc-home/doc3-1/0622.doc>）。
- Ballard, Michael J., and Neil J. Michell (1998), "The Good, the Better, and the Best in Political Science," *PS: Political Science & Politics*, 31(4), 826-828.
- Bartholomew, David J. (1996), *The Statistical Approach to Social Measurement*, San Diego: Academic Press.
- Lineberry, Robert L., and Nita A. Lineberry (1995), "Our Brother's Keeper: Authenticity, Accountability, and the *Social Science Quarterly* Project." *PS: Political Science & Politics*, 28 (3), 484-487.
- McCormick, James M., and Tom W. Rice (2001), "Graduate Training and Research Productivity in the 1990s: A Look at Who Publishes." *PS: Political Science & Politics*, 34 (3), 675-680.

Miller, Arthur H., Charles Tien, and Andrew A. Peebler (1996), "Department Rankings: An Alternative Approach." *PS: Political Science & Politics*, 29 (4), 704-717.

National Research Council (1995), *Research Doctorate Programs in the United States: Continuity and Change*, Washington, DC: National Academy Press.

Stuart, Alan, and J. Keith Ord (1987), *Kendall's Advanced Theory of Statistics, 5th edition of Volume 1: Distribution Theory*, New York: Oxford University Press.

附錄一 臺灣社會科學引文索引 (TSSCI)
©TSSCI 期刊正式名單 (依筆劃順序排列)

期刊名稱	發行週期
人文及社會科學集刊	季刊
中山管理評論	季刊
中央研究院民族學研究所集刊	半年刊
中央研究院歷史語言研究所集刊	季刊
中國大陸研究	月刊
中國財務學刊	季刊
中華心理衛生學刊	季刊
中華心理學刊	半年刊
台灣社會研究	季刊
本土心理學研究	半年刊
東吳法律學報	半年刊
東吳政治學報	半年刊

社會政策與社會工作學刊	半年刊
政大法學評論	半年刊
政治科學論叢	半年刊
師大學報-教育類	半年刊
問題與研究	月刊
國立臺灣大學法學論叢	季刊
國立臺灣大學理學院地理學系地理學報	半年刊
國家科學委員會研究彙刊：人文及社會科學	季刊
教育心理學報	半年刊
教育研究集刊	半年刊
教育與心理研究	半年刊
都市與計劃	半年刊
新聞學研究	季刊
經濟研究	半年刊
經濟論文	季刊
經濟論文叢刊	季刊
資訊管理學報	半年刊
農業經濟	半年刊

◎ TSSCI 期刊觀察名單（依筆劃順序排列）

運輸計劃	季刊
管理評論	一年三次
管理學報	季刊
臺大管理叢論	半年刊
臺北大學法學論叢(原中興法學)	半年刊
臺灣史研究	半年刊
臺灣社會學刊	半年刊
臺灣經濟預測與政策	半年刊
歐美研究	季刊
選舉研究	半年刊
證券市場發展	季刊

註：此名單會因為評鑑結果而有更動。本文所參考者為當時有效之名單，詳見管中閔、于若蓉（2000，2001）。最新收錄情形請參考于若蓉、管中閔、賴景昌（2002）及查詢國科會社科中心之網站。

期刊名稱	發行週期
工業工程學刊	季刊
中原財經法學	不定期
中國行政評論	季刊
中華輔導學報	年刊
台北市立師範學院學報	年刊

台灣社會學研究	不定期
台灣政治學刊	年刊
台灣經濟學會年會論文集	年刊
交大管理學報	半年刊
住宅學報	半年刊
亞太管理評論	季刊
東海大學法學研究	年刊
建築學報	季刊
政治學報	半年刊
特殊教育會刊	年刊
國立政治大學學報	半年刊
國立臺北師範學院學報	年刊
國立臺灣大學文史哲學報	半年刊
國立臺灣大學考古人類學刊	年刊
國立臺灣大學社會學刊	年刊
國立臺灣大學建築與城鄉研究學報	不定期
教育學刊	年刊
清華學報	季刊
測驗年刊	半年刊
新竹師院學報	年刊
農業經濟叢刊	半年刊
農業與經濟	年刊
彰化師大輔導學報(原輔導學報)	年刊
臺南師院學報	年刊
輔仁法學	年刊

註：此名單會因為評鑑結果而有更動。本文所參考者為當時有效之名單，詳見管中閔、于若蓉（2000，2001）。最新收錄情形請參考于若蓉、管中閔、賴景昌（2002）及查詢國科會社科中心之網站。

**附錄二 「我國政治學系所期刊著作學術表現計畫」事記暨各
政治學系所聯繫時程表**

日期	事記暨聯繫時程表
2001/10/5	寄發「我國政治學系所期刊著作學術表現計畫」說明會邀請函。
2001/10/13	於國科會社科中心（位於中研院經濟研究所）舉辦「我國政治學系所期刊著作學術表現計畫」說明會。
2001/10/15	東海政治學系來函指正。

2001/10/16	掛號郵件寄出相關資料與中研院社科所政治組、政大政治學系、文化政治學系聯繫，且以電話告知事由，並數次聯繫確認資料收悉。
2001/10/17	中正政治學系確認資料無誤。
2001/10/18	聯繫中山政治學研究所，確認資料無誤。
2001/10/24	聯繫台大政治學系，確認資料無誤。
2001/10/25	文化政治學系來函說明，確認資料無誤。
2001/11/14	掛號函覆東海政治學系、東吳政治學系、中研院歐美所法政組之核覆事項。
2001/11/20	再次以掛號郵件寄出相關資料予政大政治學系。
2001/12/14	掛號郵件函覆政大政治學系之修正要求。
2001/12/18	以掛號郵件再寄發各單位下列資料：管中閔教授（前社科中心主任）與于若蓉教授所著之「『臺灣社會科學引文索引』資料庫的建置概況」與「『臺灣社會科學引文索引』資料庫收錄期刊的調整」各乙份。
2002/04/01 至 05/10	更新各單位 2001 年 10 月至 12 月之 SSCI、TSSCI 期刊出版著作及專任人員數資料庫。

Academic Performance in Journal Article Publication: A Study of Nine Political Science Institutions in Taiwan, 1995-2001

Chi Huang, Ching-Ping Tang, Chung-Li Wu

**Department of Political Science
National Chung Cheng University**

Abstract

This study, sponsored by the Social Science Research Center of the National Science Council, evaluates academic performance in terms of journal article publication of seven political science departments and two institutes of Academia Sinica during the period from 1995 to 2001. We find that, by total amount of publication, the Department of Political Science at National Taiwan University ranks at the very top and thus exerts substantial scholarly influence to the entire discipline. The picture looks different, however, if we measure research productivity on the more justifiable per-capita per-year basis. It turns out that the Law and Politics Section of the Institute of European and American Studies at Academia Sinica has been the most productive research institute during the studied period, and the Department of Political Science at National Chung-Cheng University the most productive one among departments with teaching responsibilities. Besides per capita output, we further analyze the distribution of publication among faculty members of each department/institute with Gini's coefficient of concentration in order to measure the degree of inequality in output origins. We also examine the outlet diversity of each department/institute in order to detect the degree of reliance on a certain journal as the destination of publication.

Keywords: political science, TSSCI, SSCI, research productivity, Gini's coefficient of concentration